



BIENNALE
2018 – 19

HA BI TER



Comment
la culture
peut-elle recréer
du lien
et ré-humaniser
nos villes ?

LA

CUL TU RE



4 workshops
et une journée
de partage
d'expériences



À destination
des professionnels
de la culture
et des étudiants

Jeudi 25 octobre _____ page 4

Rayonner.

De l'ancrage local
au rayonnement international.

Jeudi 29 novembre _____ page 6

Valoriser.

Patrimoine et autres formes
d'héritage.

Jeudi 21 février _____ page 8

Mobiliser.

Nouveaux modes de participation
dans le secteur culturel.

Jeudi 28 mars _____ page 10

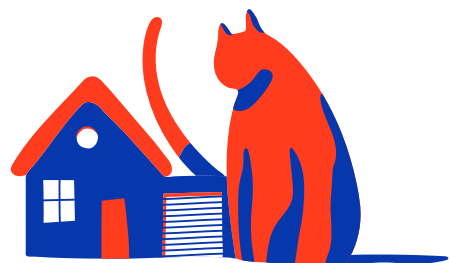
Aménager.

Recomposition du territoire
urbain et de l'espace public.

Jeudi 16 mai _____ page 12

Réinventer.

Journée de partage d'expériences.



HABITER LA VILLE

Comment habiter la ville aujourd'hui ? Comment créer ou réinventer nos espaces de vivre-ensemble ? Comment insuffler un dynamisme et des synergies qui revitalisent les territoires ? Comment faire dialoguer l'art, le patrimoine et les habitants d'un quartier ? Comment faire du visiteur un participant impliqué ?

De nombreuses questions – initiées en 2015 lors de la Capitale européenne de la Culture – qui témoignent de notre besoin collectif de recréer des liens et de ré-humaniser nos villes.

À l'occasion de la première Biennale de Mons, Capitale culturelle et de sa thématique *habiter la ville*, Mars – Mons arts de la scène, la Cellule Culture et le Master en Information et Communication (finalité Culture) de l'UCLouvain Mons et la Fondation Mons 2025 vous proposent un cycle de workshops inspi-

HABITER LA CULTURE

rant pour explorer les différentes façons par lesquelles la culture prend place, bouscule et réinvente la ville.

La culture se déclinera pour l'occasion autour de cinq grands verbes clés : rayonner, valoriser, mobiliser, aménager, (ré)inventer... Chacune de ces actions, même si elles sont étroitement interconnectées, fera l'objet d'un workshop où se rencontreront un praticien et un théoricien et où la place sera laissée à un temps d'échange et partage d'expérience.

La dernière session, autour du verbe réinventer, prendra la forme d'une journée durant laquelle vous aurez l'occasion de découvrir de nombreux projets d'ici et d'ailleurs qui ont fabriqué la ville autrement.

Venez prendre un grand bol d'idées !

WORKSHOP 1

Jeudi 25 octobre

—
09:00
> 13:00

—
Ateliers
des FUCaM

—
15€ (avec repas)
Étudiant: gratuit

RAYON — NER

De l'ancrage local au rayonnement international.

Un des défis majeurs que rencontrent les opérateurs culturels est de concilier ancrage local et rayonnement international, ce qui suppose que le lieu culturel soit à la fois impliqué dans la vie de la cité, mais qu'il puisse aussi rayonner par-delà les frontières, qu'elles soient régionales ou nationales. Si ces deux dimensions ne s'excluent pas l'une l'autre, il n'en demeure pas moins qu'elles contribuent à dessiner des territoires mouvants, mettant en œuvre des actions de médiation et de communication à géométrie variable, impliquant différents types de relais médiatiques et de prescripteurs culturels.

INTERVENTIONS

Par amour pour Montréal

Le 375^e anniversaire de la ville comme reconfiguration des logiques au cœur des événements culturels

À l'occasion des 375 ans de sa création, la Ville de Montréal a emboîté le pas aux grands événements culturels internationaux et a pensé la fête comme un moyen de « créer des ponts ». Mobilisation des publics locaux, accroissement du tourisme international, engagement d'une certaine élite économique, mise en scène de nouvelles formes d'appartenance à la ville, l'événement a non seulement favorisé l'émergence de nouvelles voix, pratiques et lieux culturels mais a également contribué à valoriser une fierté locale qui se dessine encore à travers son image internationale.

Fannie Valois-Nadeau est chargée de cours à l'Université du Québec en Outaouais et détentricrice d'un doctorat en communication à l'Université de Montréal. Chercheuse spécialisée en études culturelles, elle s'intéresse particulièrement aux articulations économiques et politiques au cœur des phénomènes culturels populaires contemporains, ainsi qu'aux approches communicationnelles de la mémoire et du sport. Elle est membre du laboratoire Culture Populaire Connaissance et Critique (CPCC). (www.labocpcc.com)

Articuler les objectifs

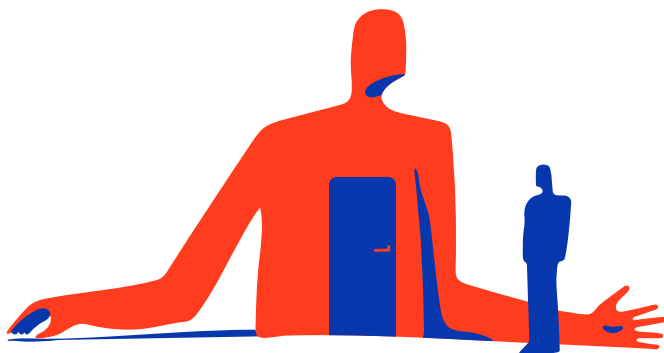
Développer une offre d'excellence, la rendre accessible à tous, contribuer au marketing du territoire, favoriser le vivre ensemble au sein d'une communauté, travailler avec « les habitants », faire venir des grands noms, développer les artistes locaux... Les objectifs des bailleurs (privés ou publics), des consommateurs ou encore des usagers de l'activité culturelle et artistique sont parfois contradictoires. Un travail d'équilibriste qui tente au quotidien de faire en sorte qu'une cause enrichisse l'autre.

Jean-Christophe Levassor est, depuis janvier 2016, directeur de la Condition Publique, laboratoire créatif au cœur du quartier du Pile à Roubaix. Auparavant, il a travaillé dans l'administration et la production dans le spectacle vivant (Théâtre National de Chaillot, Centre Dramatique National de Nancy Lorraine) ; vécu une expérience au ministère français de la culture et de la communication au bureau du secteur audiovisuel public et, de 2011 à 2015, été le directeur de la culture de la Métropole Européenne de Lille.

Investir les lieux et fabriquer les villes

Dans quelle mesure la transformation des friches industrielles participe-t-elle à la construction de l'image de la ville et de l'identité des habitants ? Au départ d'une série d'exemples concrets issus du nord-est parisien, de l'agglomération lilloise ou encore de Lisbonne (Le 104, La Forge, la Maison des métallos, les Frigos, la Maison Folie de Wazemmes, la Gare Saint-Sauveur, la Condition publique, la LX Factory) et sur base d'un travail ethnographique comparatif, cette intervention vous proposera de réfléchir à l'incertitude comme outil de description et d'analyse des phénomènes urbains, proprement locaux, municipaux, régionaux.

Sophie Gravereau est anthropologue et sociologue. Elle est chercheuse rattachée au laboratoire TVES (Lille 1-ULCO) et chercheure associée au IIAC-EHESS ; elle est maître de conférences à l'université du Littoral-Côte d'Opale et responsable du master « Culture, création artistique et développement des territoires ». Ces principales recherches interrogent les rapports qu'entretiennent les individus aux lieux et aux territoires urbains qu'ils investissent et aux enjeux culturels, identitaires, patrimoniaux et sociétaux, émergeant dans un contexte de mondialisation, que sous-tendent ses relations.



WORKSHOP 2

Jeudi 29 novembre

—
09:00
> 13:00

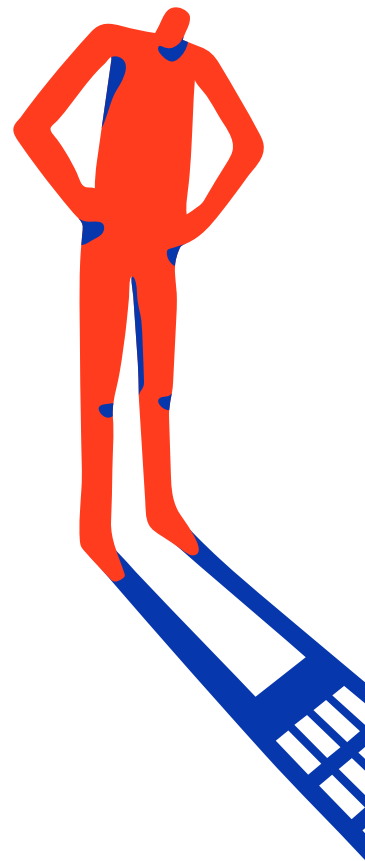
—
Maison
Folie

—
15€ (avec repas)
Étudiant: gratuit

VALO — RISER

Patrimoine et autres formes d'héritage.

Même si elle a été abondamment traitée, la dimension du patrimoine reste centrale aujourd'hui, ne serait-ce que parce qu'elle pose la question de ce qui fait sens pour une communauté donnée à un moment précis de son histoire. À l'heure de la numérisation et de l'accès de plus en plus aisé aux archives en ligne, et alors que grandit le risque d'une inflation patrimoniale, les musées et autres opérateurs culturels ne peuvent échapper à la question de savoir quelles (nouvelles) formes de patrimoine valoriser, par quels moyens et avec quelles modalités de transmission.



INTERVENTIONS

Introduction par Sébastien Fevry

Professeur, responsable de la finalité Culture du master en Information et Communication de l'UCLouvain Mons.

L'esprit des lieux (culturels)

Attachements,
valeurs et requalifications
patrimoniales

L'attitude patrimoniale observée dans les transformations des friches industrielles en espaces culturels comme dans les réhabilitations de bâtiments anciens atteste de la part active du bâti sur les actions entreprises et les représentations des lieux. A partir d'enquêtes menées sur des équipements culturels de l'agglomération rouennaise (Atelier 231, SHED, Cirque-Théâtre d'Elbeuf en particulier), nous nous intéresserons à ce que font ces lieux aux territoires et à ceux qui les habitent, en les considérant comme de bons observatoires de la construction de la valeur patrimoniale, notamment dans le cadre de processus de requalifications territoriales.

—
Magali Sizorn est enseignante-chercheuse à l'Université de Rouen (France). Elle y enseigne à la faculté des sciences du sport et est co-responsable du Master Direction de projets culturels à l'UFR des Lettres et sciences humaines. Ses travaux de recherches en ethno-sociologie portent sur les transformations des activités artistiques et sur les formes culturelles dites populaires. Elle est l'auteur de plusieurs ouvrages et articles sur le cirque. Elle a également participé à une enquête collective dirigée par Françoise Lucchini sur les reconversions de friches industrielles en établissements culturels (2016) et coordonne actuellement une enquête sur les pratiques culturelles des habitants de la Métropole de Rouen-Normandie.

Le musée : place publique ?

Au départ: deux figures emblématiques de l'art moderne de XX^e siècle: Niki de Saint Phalle et Giorgio De Chirico. Deux artistes en dehors des courants dominants de leur époque qui, par leur création, ont renouvelé les liens entre musée, patrimoine et Cité. L'histoire est peut-être en train de leur donner raison aujourd'hui. L'enjeu du musée de XXI^e siècle repose en effet sur un changement de paradigme dont les termes doivent encore être réfléchis et éprouvés. De la muséologie à l'architecture en passant par le management, tous les éléments constitutifs du musée d'hier doivent être revisités, en vue d'en faire des lieux actuels et ancrés sur leur territoire: Niki de Saint Phalle et Giorgio De Chirico ouvrent des pistes de réflexion.

—
Xavier Roland est directeur du Pôle muséal de la Ville de Mons ainsi que du BAM (Beaux-Arts Mons). En 2015, il a programmé les expositions de la Capitale européenne de la Culture et a fait partie du Jury de la Biennale de Venise pour la désignation de l'artiste qui a représenté la Belgique. En 2016 et 2017, il a été observateur-expert international aux Assises Musée(s) du XX^e siècle. Enfin, il est membre effectif au Conseil des Musées et à la Commission Consultative du Patrimoine Culturel Mobilier de la Fédération Wallonie-Bruxelles. Il a récemment reçu le titre honorifique de Chevalier de l'Ordre des Arts et des Lettres de la République de France.



Option Visite guidée de KANAL

Centre Pompidou –
Bruxelles

15h > 17h - 18€

Départ et retour à Mons en bus

—
Avant le début des travaux, KANAL – Centre Pompidou ouvre ses portes jusqu'en juin 2019 et permet au public de découvrir un patrimoine architectural exceptionnel, chargé d'histoire et conservé à l'état brut.

Dans la foulée de nos réflexions sur l'évolution du patrimoine, nous vous proposons une visite guidée de ce très beau projet de revalorisation de l'ancien garage Citroën.

WORKSHOP 3

Jeudi 21 février

—
09:00
> 13:00

—
Maison
Folie

—
15€ (avec repas)
Étudiant: gratuit

MOBI — LISER

Nouveaux modes de participation dans le secteur culturel.

Si, pendant longtemps, le public a été considéré comme un partenaire relativement passif dans la mise en œuvre des spectacles et des productions culturelles, nombreuses sont aujourd'hui les initiatives visant à encourager de nouveaux modes de participation, voire de création, dans le secteur culturel. Qu'il s'agisse d'activités de médiation, de co-construction et de partage des expériences, ces nouvelles modalités invitent à redessiner les frontières séparant habituellement la salle de la scène, le spectateur de l'artiste.



INTERVENTIONS

Introduction par Loïc Clairet

Directeur culturel de la Fondation
Mons 2025 et chargé de cours
à l'Université de Lille 3.

Des centres culturels aux laboratoires citoyens.

Le cas madrilène

Depuis quelques années, la ville de Madrid connaît l'émergence d'une nouvelle génération d'institutions culturelles à l'image du Medialab Prado, de Matadero ou de programmes comme Paisaje Tetuán ou Intermediae. Ces institutions s'intéressent moins à l'exposition d'œuvres majeures, qu'à la question de la production d'un art collaboratif et ouvert aux sciences, aux technologies numériques et aux habitants des quartiers de Madrid. Leur objectif est de s'ouvrir à la Cité et de rendre les usagers (visiteurs, lecteurs, étudiants, spectateurs...) actifs dans les processus d'apprentissage, de production et de diffusion des cultures et des connaissances.

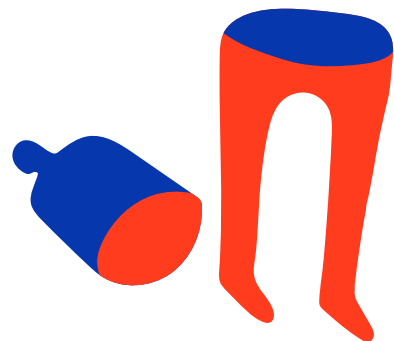
Raphaël Besson est expert en socio-économie urbaine et docteur en sciences du territoire. En 2013, il fonde «Villes Innovations», un bureau d'étude localisé à Madrid et Grenoble, spécialisé dans les politiques d'innovation urbaine, et les politiques socioéconomiques, culturelles et numériques des territoires. Chercheur associé au laboratoire PACTE, ses travaux portent sur les lieux de savoir et d'innovation, les mutations de l'économie et de la fabrique des villes, les écosystèmes régénératifs et les transitions territoriales.

Démarche participative et projet citoyen.

En se basant sur le projet citoyen du Grand Huit inclus dans la programmation de Mons 2015, l'intervention consistera à montrer comment la démarche participative place l'habitant comme un acteur à part entière dans le processus artistique. L'objectif sera de comprendre comment la création artistique prend forme au fil du temps au sein d'un processus participatif.

Il s'agira d'interroger les concepts de participation, de projet et d'imaginaire au sein du processus de création artistique.

Joanne Joczzyk est doctorante à l'École de Communication de l'Université Catholique de Louvain en Belgique et membre du Lasco (Laboratoire d'analyse des systèmes de communication d'organisation). Ses recherches se situent dans l'approche constitutive de la communication organisationnelle. De 2013 à 2015, elle a suivi huit groupes associant habitants, artistes, associations et professionnels de la culture dans l'élaboration et la réalisation d'un projet culturel et artistique inclus dans la programmation Mons 2015. Capitale européenne de la Culture.



WORKSHOP 4

Jeudi 28 mars

—
09:00
> 13:00

—
Ateliers
des FUCaM

—
15€ (avec repas)
Étudiant: gratuit

AMÉNA GER

Recomposition du territoire urbain et de l'espace public.

Le regain d'intérêt actuel pour les villes témoigne d'une quête de l'expérience d'urbanité et d'un souci retrouvé d'un certain « art de la ville » (Pinson, 2009).

Il se fonde à la fois sur le dynamisme culturel endogène des territoires et sur leur esthétisation. Concrètement, ce regain se traduit par une re-visitation du territoire urbain dont certains nouveaux aménagements doivent une part de leur légitimité et de leur vitalité au foisonnement d'expressions artistiques en contexte.

INTERVENTIONS

Introduction par Damien Vanneste

Sociologue, maître de conférences à l'Université Catholique de Lille (France) et chargé de cours invité à l'Université Catholique de Louvain (Belgique).

Potentialités des nouvelles approches en ma- tière d'urbanisme et d'aménagement d'espaces publics

Transition, permaculture humaine, projet local, bio région urbaine, urbanisme temporaire, urbanisme tactique... À travers des exemples de projets d'action in situ, de mobilisations citoyennes et de textes d'auteurs, le propos tentera d'exprimer ces nouveaux outils de fabrication de la ville, en marge des modèles classiques normés.

Simon Blanckaert est paysagiste DPLG. Il est depuis 2013, à la Faculté d'Architecture et d'Urbanisme de Mons (Belgique), enseignant (cours ex-cathedra et ateliers de projets) et depuis 2017 chercheur doctorant en art de bâtir et urbanisme (dont le sujet est axé sur l'influence des projets d'échelle locale en rapport à la planification d'échelle territoriale à travers les espaces « entre-deux »). Également indépendant, il est à l'origine de la création du collectif OUT (Opportunities for Urban Territories) qui tend à faire bouger les entre-deux structurels, spatiaux et temporels. Il anime également au sein de l'association « le centre du paysage » l'axe « académie du paysage » en Wallonie.

Produire des projets citoyens

Françoise Schein est architecte et urbaniste de formation. Après ses études à Columbia University, elle se lance, par le dessin, dans une exploration poétique des villes. Appliquant ce travail à Paris, elle se fera connaître du grand public, en 1991, par son projet pour la station de métro Concorde, dont elle couvre les parois de carreaux de grès reprenant lettre par lettre la Déclaration des droits de l'homme et du citoyen de 1789. Elle élabore de vastes projets participatifs et investit non seulement les stations de métro mais aussi les murs de quartiers défavorisés, les places ou façades de centres culturels, de la vieille Europe au Nouveau Monde en passant par le Moyen-Orient. Elle a été artiste en résidence invitée par l'UCL (Université Catholique de Louvain), durant l'année académique 2016-2017. En 1997, elle a fondé l'association Inscrire afin de produire des projets citoyens dans des contextes urbains difficiles, comme les banlieues européennes ou les favelas du Brésil – pays où elle s'investit toujours davantage.



JOURNÉE DE PARTAGE D'EXPÉRIENCES

Jeudi 16 mai

—
10:00
> 17:00

—
Lieu à préciser

—
15€ (avec repas)
Étudiant: gratuit

RÉ— INVEN— TER

Réinventer la culture.

La journée de clôture se placera sous le signe du verbe « réinventer », une modalité d'action permettant de récapituler et d'éclairer transversalement les réflexions développées dans les workshops précédents. Pour cette journée, place sera donnée aux lieux de culture et à leurs représentants qui viendront, sous forme de tables rondes, partager et croiser leurs expériences autour du secteur culturel, de ses mutations et de ses nouveaux enjeux.



INFOS PRATIQUES

Inscriptions

En ligne

www.monscapitaleculturelle.eu

Par mail

inscription@monscapitaleculturelle.eu

Merci de préciser la / les date(s)
ainsi que vos coordonnées
complètes.

Tarifs

Un workshop ou la journée de partage d'expériences

15€ (avec repas)

Les 4 workshops + la journée de partage d'expériences

65€ (avec repas)

Gratuit pour les étudiants

(hors repas)

Infos

www.monscapitaleculturelle.eu

www.surmars.be

www.uclmons.be

www.mons2025.eu

+32 (0)65 33 55 80

Maison Folie

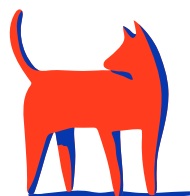
9, rue des Arbalestriers
7000 Mons

Ateliers des FUCaM

2, rue des Sœurs Noires
7000 Mons

(Entrée du parking rue du Grand Trou Oudart)

Éditeur responsable:
Fondation Mons 2025 – Dominique Cominotto
Illustrations:
Thomas D'Addario – Parallèle graphique



MONS
FONDATION
MONS2025

| mars >





BIENNALE
2018 – 19

HA —

BI

TER



Comment
la culture
peut-elle recréer
du lien
et ré-humaniser
nos villes ?

LA

VIL —



LE

4 workshops
et une journée
de partage
d'expériences



À destination
des professionnels
de la culture
et des étudiants